



สำนักงานเขตพื้นที่การศึกษาประถมศึกษาตาก เขต ๒

คู่มือการปฏิบัติงาน

นางสาวรักลิตา ตุ่นจันทร์

ตำแหน่ง นักวิเคราะห์นโยบายและแผนชำนาญการ

คำนำ

คู่มือปฏิบัติงานฉบับนี้ มีรายละเอียดของกระบวนการและขั้นตอนการปฏิบัติงานของงานนโยบายและแผน ซึ่งเป็นกลุ่มงานในกลุ่มนโยบายและแผน สังกัดสำนักงานเขตพื้นที่การศึกษาประถมศึกษาตาก เขต ๒

ดังนั้น ในการปฏิบัติงานตามหน้าที่ดังกล่าวข้างต้นให้เกิดประสิทธิภาพและประสิทธิผล บุคลากร ผู้ปฏิบัติงานจำเป็นต้องเข้าใจภารกิจและรายละเอียดในการปฏิบัติงาน มีเป้าหมาย มีขั้นตอนกระบวนการปฏิบัติงานที่ชัดเจน จึงจะบรรลุวัตถุประสงค์ได้อย่างมีประสิทธิภาพ การจัดทำคู่มือการปฏิบัติงาน งานนโยบายและแผน ของกลุ่มนโยบายและแผน เพื่อใช้ในการพัฒนาศักยภาพบุคลากรให้ปฏิบัติงานได้อย่างถูกต้อง รวดเร็ว โปร่งใส เป็นธรรม เกิดความพึงพอใจและประโยชน์สุขแก่ประชาชน โดยคู่มือฉบับนี้ ประกอบด้วย กระบวนการ วัตถุประสงค์ ขอบเขตของงาน คำจำกัดความ ขั้นตอนการปฏิบัติงาน ซึ่งเป็นเอกสารที่มีประโยชน์อย่างยิ่งสำหรับบุคลากรที่ปฏิบัติงานในกลุ่มนโยบายและแผน ของกลุ่มนโยบายและแผน และบุคลากรอื่น ๆ ตลอดจนสถานศึกษา เพื่อเป็นแนวทางในการบริหารงานและปฏิบัติงานให้บรรลุผลตามภารกิจ อำนาจหน้าที่ที่ได้รับมอบหมายอย่างมีประสิทธิภาพ เพื่อให้เกิดเป็นภาระงาน และให้การปฏิบัติงานของงานนโยบายและแผน เป็นไปอย่างมีประสิทธิภาพ มีการพัฒนาระบบการปฏิบัติงานเพื่อยกระดับคุณภาพและมาตรฐานการปฏิบัติงาน นโยบายและแผน ของกลุ่มนโยบายและแผน จึงได้จัดทำคู่มือนี้ขึ้น

งานนโยบายและแผน

กลุ่มนโยบายและแผน

สพป.ตาก เขต ๒

สารบัญ

	หน้า
งานวิเคราะห์และพัฒนานโยบายและแผนทางการศึกษา	๑
งานจัดทำแผนพัฒนาการศึกษาขั้นพื้นฐาน	๔
งานจัดทำแผนปฏิบัติการประจำปี	๗
งานบริหารยุทธศาสตร์และบูรณาการการศึกษาจังหวัดและกลุ่มจังหวัด	๑๐
งานจัดตั้ง ยุบรวม เลิก และโอนสถานศึกษา	๑๔

๑. ชื่องาน (กระบวนงาน)

งานวิเคราะห์และพัฒนานโยบายและแผนทางการศึกษา

๒. วัตถุประสงค์

เพื่อศึกษา วิเคราะห์ วิจัย นโยบายการจัดการศึกษาของหน่วยงาน ผลการดำเนินงานการวิจัยที่เกี่ยวข้องกับการพัฒนาคุณภาพการจัดการศึกษา เพื่อพัฒนาการกำหนดนโยบายทางการศึกษาที่สอดคล้องกับทิศทางการจัดการศึกษา การพัฒนาประเทศ สังคม ชุมชนในท้องถิ่น เหมาะสมกับสภาพปัญหา ความต้องการ และบริบทของแต่ละพื้นที่

๓. ขอบเขตของงาน

๓.๑ วิเคราะห์และพัฒนานโยบายทางการศึกษาของสำนักงานเขตพื้นที่การศึกษา

๓.๒ ส่งเสริม สนับสนุนการนำนโยบายจุดเน้นไปสู่การปฏิบัติในระดับสำนักงานเขตพื้นที่การศึกษาและสถานศึกษา

๔. คำจำกัดความ

พัฒนานโยบาย หมายถึง การดำเนินงานเพื่อศึกษา กำหนดนโยบายการจัดการศึกษาของหน่วยงานที่สอดคล้องกับทิศทางการจัดการศึกษา การพัฒนาประเทศ สังคม ชุมชนในท้องถิ่นที่เหมาะสมกับสภาพปัญหา ความต้องการบริบทของแต่ละพื้นที่

๕. ขั้นตอนการปฏิบัติงาน

๕.๑ วิเคราะห์ทิศทางและหรือยุทธศาสตร์ กลยุทธ์ ระดับชาติ กระทรวงศึกษาธิการ สำนักงาน

คณะกรรมการการศึกษาขั้นพื้นฐาน กลุ่มจังหวัด และจังหวัด รวมทั้งหน่วยงานที่เกี่ยวข้อง

๕.๒ ศึกษาผลการดำเนินงานหรือการวิจัยที่เกี่ยวข้องกับการพัฒนาสำนักงานเขตพื้นที่การศึกษา

๕.๓ วิเคราะห์ผลการจัดการศึกษาทั้งด้านปริมาณและคุณภาพของสำนักงานเขตพื้นที่การศึกษาและสถานศึกษา

๕.๔ ศึกษา วิเคราะห์ วิจัย การจัดและพัฒนาการศึกษาในภาพรวมของสำนักงานเขตพื้นที่การศึกษา

เพื่อเป็นประโยชน์ต่อการกำหนดนโยบายของสำนักงานเขตพื้นที่การศึกษา

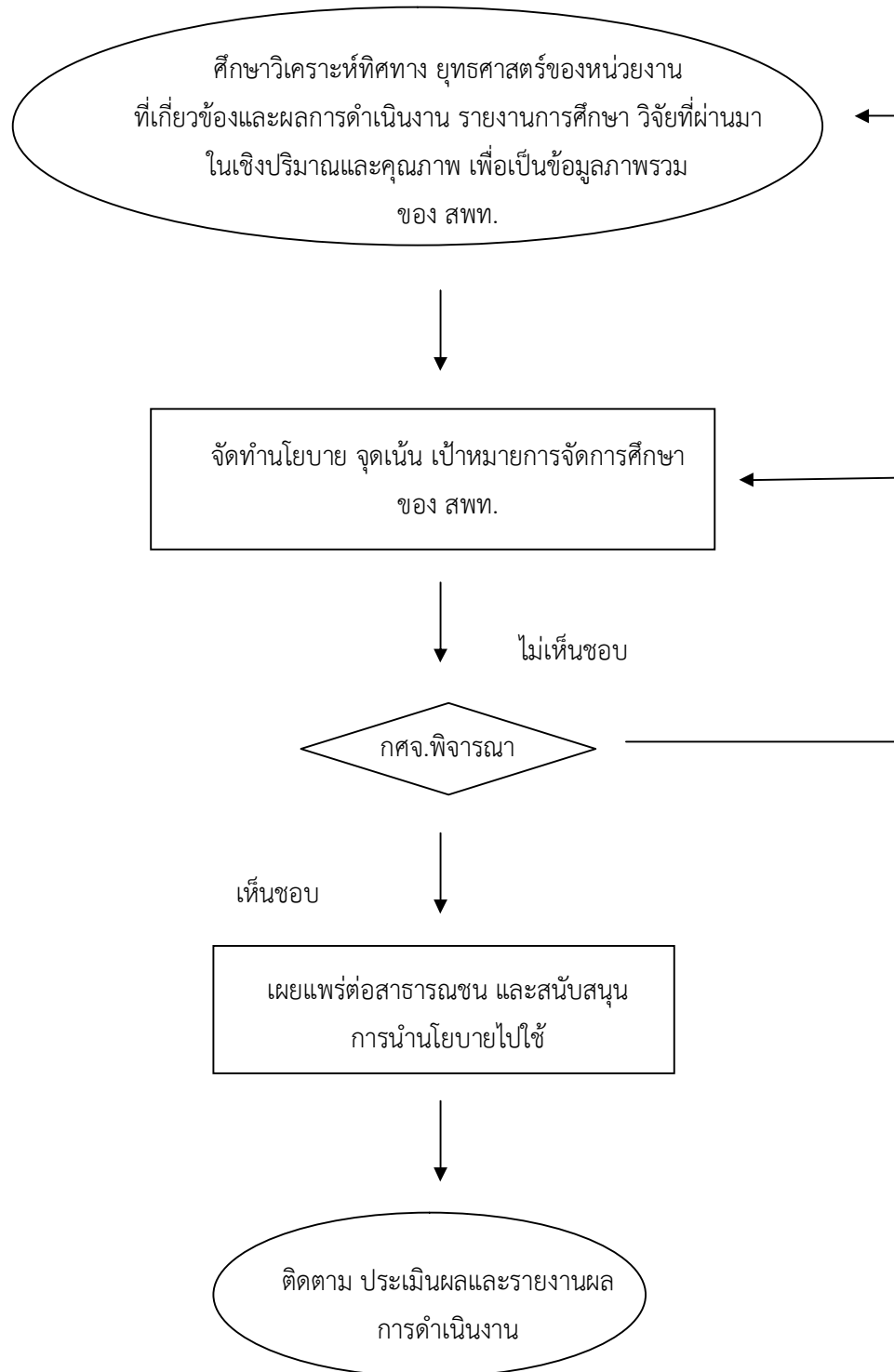
๕.๕ จัดทำนโยบาย จุดเน้นและเป้าหมายการจัดการศึกษาที่สอดคล้องกับบริบทสภาพแวดล้อมและความต้องการของชุมชน และสนับสนุนการนำไปใช้ในการจัดการศึกษา ตลอดจนเผยแพร่สู่สาธารณชน

๕.๖ เสนอต่อคณะกรรมการศึกษาธิการจังหวัด พิจารณานโยบาย จุดเน้น และเป้าหมายการจัดการศึกษาของสำนักงานเขตพื้นที่การศึกษา

๕.๗ เผยแพร่ต่อสาธารณชนและสนับสนุนการนำนโยบายไปใช้ในการจัดการศึกษา

๕.๘ ติดตาม ประเมินผลและรายงานผลการดำเนินงาน

๖. Flow Chart การปฏิบัติงานวิเคราะห์และพัฒนานโยบายทางการศึกษา



๗. แบบฟอร์มที่ใช้

-

๘. เอกสาร / หลักฐานอ้างอิง

- ๘.๑ ยุทธศาสตร์ชาติ ๒๐ ปี (พ.ศ.๒๕๖๑ - ๒๕๘๐)
- ๘.๒ แผนพัฒนาเศรษฐกิจและสังคมแห่งชาติ พ.ศ.๒๕๖๐ - ๒๕๖๔
- ๘.๓ แผนพัฒนาการศึกษาแห่งชาติ พ.ศ.๒๕๖๐ - ๒๕๗๙
- ๘.๔ คำแถลงนโยบายรัฐบาลของคณะรัฐมนตรี
- ๘.๕ นโยบายและจุดเน้นกระทรวงศึกษาธิการ
- ๘.๖ นโยบายสำนักงานคณะกรรมการการศึกษาขั้นพื้นฐาน
- ๘.๗ แผนพัฒนาจังหวัด
- ๘.๘ แผนพัฒนาการศึกษาจังหวัด และกลุ่มจังหวัด

๑. ชื่องาน

งานจัดทำแผนพัฒนาการศึกษาขั้นพื้นฐาน

๒. วัตถุประสงค์

เพื่อจัดทำแผนพัฒนาการศึกษาขั้นพื้นฐานของสำนักงานเขตพื้นที่การศึกษาที่สอดคล้องกับนโยบายของหน่วยงานที่เกี่ยวข้อง สภาพปัญหา ความต้องการและศักยภาพของหน่วยงาน

๓. ขอบเขตของงาน

- ๓.๑ การทบทวนภารกิจจัดการศึกษาที่ผ่านมา
- ๓.๒ การจัดทำแผนที่ตั้งการศึกษาโดยใช้เทคนิค School Mapping
- ๓.๓ การจัดทำแผนพัฒนาการศึกษาขั้นพื้นฐาน

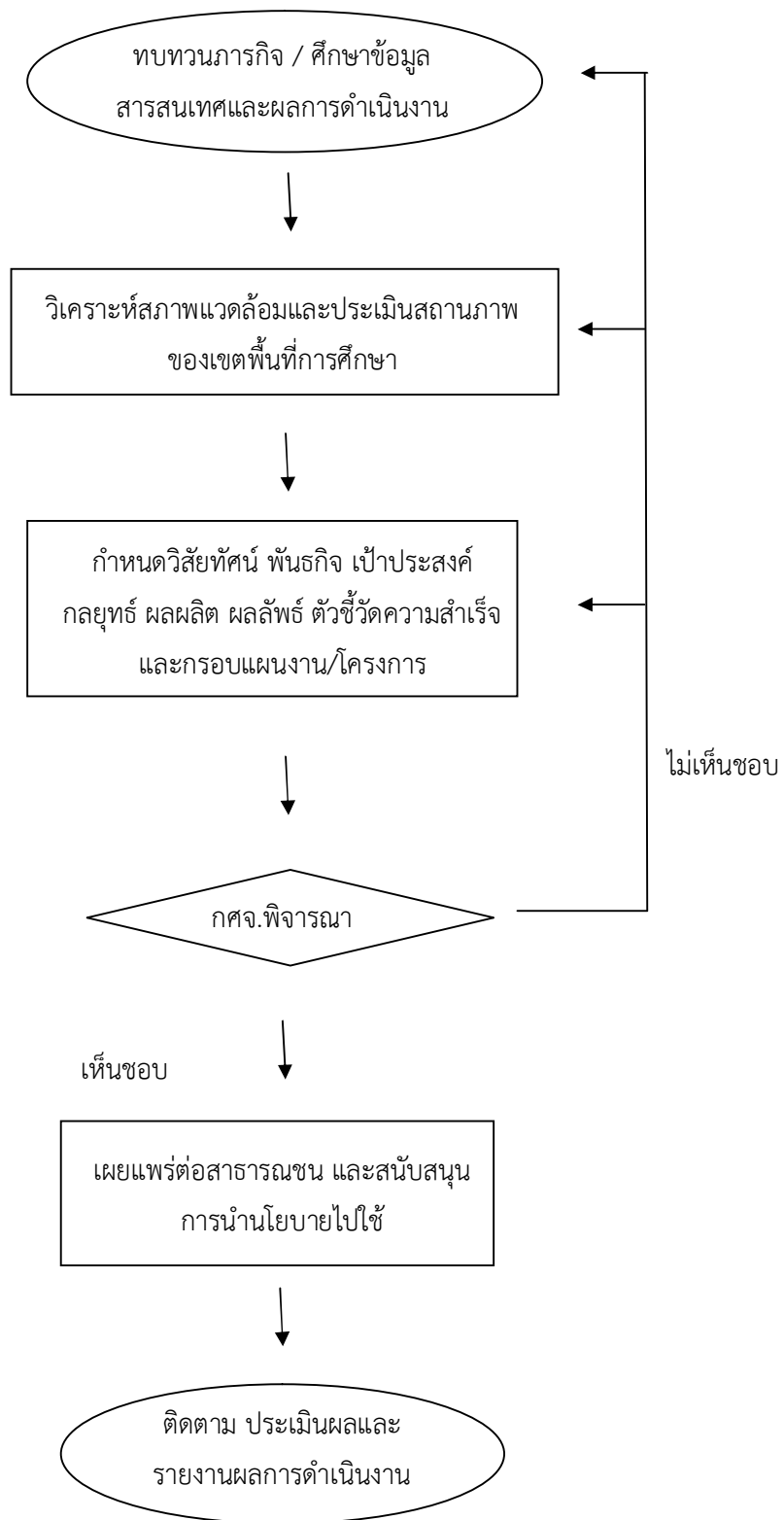
๔. คำจำกัดความ

แผนพัฒนาการศึกษาขั้นพื้นฐาน หมายถึง เอกสารที่แสดงเป็นแนวทางการพัฒนาที่มีความชัดเจนและมีลักษณะเฉพาะเจาะจงในการดำเนินงานด้านพัฒนาการศึกษาขั้นพื้นฐานของสำนักงานเขตพื้นที่การศึกษา โดยมีการรวบรวมข้อมูลสารสนเทศ มีการวิเคราะห์ปัจจัยสภาพแวดล้อม ประเมินสถานภาพของสำนักงานเขตพื้นที่การศึกษาแล้วจัดทำแผนพัฒนาการศึกษาขั้นพื้นฐานเพื่อกำหนดแนวทางการดำเนินงานและใช้ทรัพยากรการบริหารอย่างมีประสิทธิภาพให้เกิดประโยชน์สูงสุด

๕. ขั้นตอนการปฏิบัติงาน

- ๕.๑ ทบทวนภารกิจจัดการศึกษาของสำนักงานเขตพื้นที่การศึกษา
- ๕.๒ ศึกษารายงานข้อมูลสารสนเทศที่เกี่ยวข้องและผลการดำเนินงานที่ผ่านมา
- ๕.๓ วิเคราะห์ปัจจัยสภาพแวดล้อม ที่มีผลกระทบต่อจัดการศึกษาของสำนักงานเขตพื้นที่การศึกษา และประเมินสถานภาพของเขตพื้นที่การศึกษา เพื่อจัดทำแผนที่ตั้งการศึกษาโดยใช้เทคนิค School Mapping
- ๕.๔ กำหนดวิสัยทัศน์ พันธกิจ เป้าประสงค์ และค่านิยมของสำนักงานเขตพื้นที่การศึกษา
- ๕.๕ กำหนดกลยุทธ์จัดการศึกษาของเขตพื้นที่การศึกษา
- ๕.๖ กำหนดผลผลิต ผลลัพธ์ และตัวชี้วัดความสำเร็จ เป้าหมายและกรอบแผนงาน/โครงการ
- ๕.๗ นำเสนอแผนพัฒนาการจัดการศึกษาขั้นพื้นฐาน ขอความเห็นชอบต่อคณะกรรมการศึกษาธิการจังหวัด
- ๕.๘ เผยแพร่ประกาศต่อสาธารณชน และผู้มีส่วนเกี่ยวข้องทราบอย่างทั่วถึง
- ๕.๙ สนับสนุน ช่วยเหลือให้สถานศึกษาจัดทำแผนพัฒนาคุณภาพการศึกษาขั้นพื้นฐาน
- ๕.๑๐ ติดตาม ประเมินผลและรายงานผลการดำเนินงาน

๖. Flow Chart การปฏิบัติงานจัดทำแผนพัฒนาการศึกษาขั้นพื้นฐาน



๗. แบบฟอร์มที่ใช้

-

๘. เอกสาร / หลักฐานอ้างอิง

- ๘.๑ ยุทธศาสตร์ชาติ ๒๐ ปี (พ.ศ.๒๕๖๑ - ๒๕๘๐)
- ๘.๒ แผนพัฒนาเศรษฐกิจและสังคมแห่งชาติ พ.ศ.๒๕๖๐ - ๒๕๖๔
- ๘.๓ แผนพัฒนาการศึกษาแห่งชาติ พ.ศ.๒๕๖๐ - ๒๕๗๙
- ๘.๔ คำแถลงนโยบายรัฐบาลของคณะรัฐมนตรี
- ๘.๕ นโยบายและจุดเน้นกระทรวงศึกษาธิการ
- ๘.๖ นโยบายสำนักงานคณะกรรมการการศึกษาขั้นพื้นฐาน
- ๘.๗ แผนพัฒนาจังหวัด
- ๘.๘ แผนพัฒนาการศึกษาจังหวัด และกลุ่มจังหวัด

๑. ชื่องาน (กระบวนงาน)

งานจัดทำแผนปฏิบัติการประจำปี

๒. วัตถุประสงค์

เพื่อจัดทำแผนปฏิบัติการประจำปีของสำนักงานเขตพื้นที่การศึกษาที่สอดคล้องกับนโยบายของหน่วยงานที่เกี่ยวข้อง สภาพปัญหา ความต้องการ และศักยภาพของหน่วยงาน

๓. ขอบเขตของงาน

๓.๑ การจัดทำแผนปฏิบัติการประจำปี

๓.๒ การนำแผนปฏิบัติการประจำปีไปสู่การปฏิบัติ

๔. คำจำกัดความ

การจัดทำแผนปฏิบัติการประจำปี หมายถึง การศึกษา วิเคราะห์รายละเอียดนโยบายและงบประมาณ การทบทวนกลยุทธ์ตามแผนพัฒนาคุณภาพการศึกษาขั้นพื้นฐาน เพื่อกำหนดเป้าหมายการพัฒนา รวมทั้ง การจัดทำรายละเอียดแผนปฏิบัติการประจำปีและเผยแพร่ประชาสัมพันธ์ บริหารแผนไปสู่การปฏิบัติ ที่เป็นรูปธรรม

๕. ขั้นตอนการปฏิบัติงาน

๕.๑ ศึกษา วิเคราะห์รายละเอียดนโยบายและงบประมาณที่ได้รับจัดสรรจากสำนักงานคณะกรรมการ การศึกษาขั้นพื้นฐาน และหน่วยงานที่เกี่ยวข้อง

๕.๒ ทบทวนกลยุทธ์ตามแผนพัฒนาคุณภาพการศึกษาขั้นพื้นฐาน เพื่อปรับแผนงาน/งาน/โครงการ ให้สอดคล้องกับเป้าหมายผลการปฏิบัติงานของสำนักงานเขตพื้นที่การศึกษา

๕.๓ กำหนดเป้าหมายการพัฒนาของสำนักงานเขตพื้นที่การศึกษา

๕.๔ จัดทำรายละเอียดแผนปฏิบัติการประจำปี

๕.๕ นำเสนอแผนปฏิบัติการประจำปี เพื่อขอความเห็นชอบต่อคณะกรรมการศึกษาธิการจังหวัด

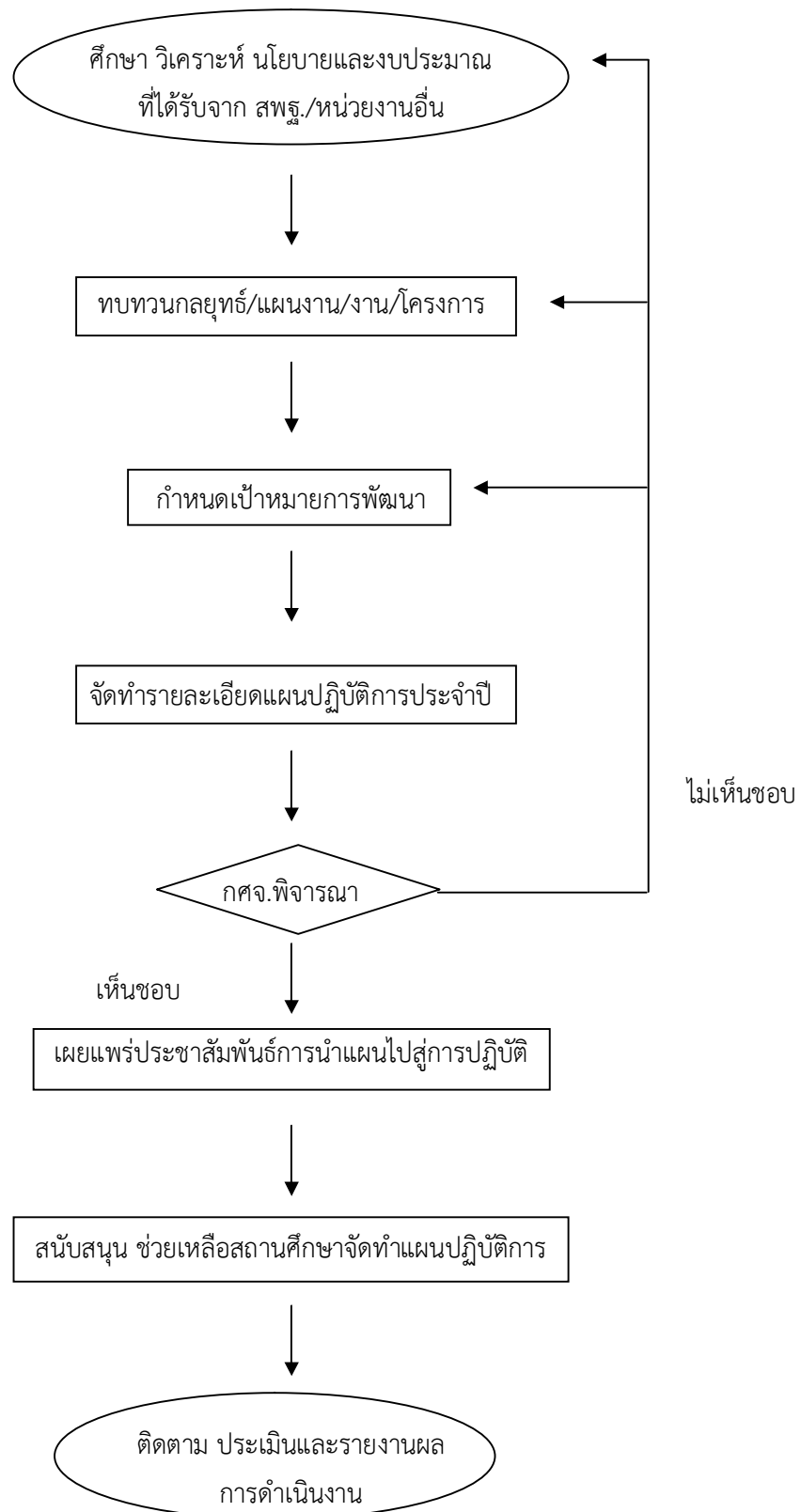
๕.๖ เผยแพร่ประชาสัมพันธ์ให้สถานศึกษา และสาธารณชน

๕.๗ ดำเนินการบริหารแผนสู่การปฏิบัติ

๕.๘ สนับสนุนช่วยเหลือให้สถานศึกษาจัดทำแผนปฏิบัติการประจำปีของสถานศึกษา

๕.๙ ติดตาม ประเมินและรายงานผลการดำเนินงาน

๖. Flow Chart การปฏิบัติงานจัดทำแผนปฏิบัติการประจำปี



๗. แบบฟอร์มที่ใช้

-

๘. เอกสาร / หลักฐานอ้างอิง

- ๘.๑ ยุทธศาสตร์ชาติ ๒๐ ปี (พ.ศ.๒๕๖๑ – ๒๕๘๐)
- ๘.๒ แผนพัฒนาเศรษฐกิจและสังคมแห่งชาติ พ.ศ.๒๕๖๐ – ๒๕๖๔
- ๘.๓ แผนพัฒนาการศึกษาแห่งชาติ พ.ศ.๒๕๖๐ – ๒๕๗๙
- ๘.๔ คำแถลงนโยบายรัฐบาลของคณะรัฐมนตรี
- ๘.๕ นโยบายและจุดเน้นกระทรวงศึกษาธิการ
- ๘.๖ นโยบายสำนักงานคณะกรรมการการศึกษาขั้นพื้นฐาน
- ๘.๗ แผนพัฒนาจังหวัด
- ๘.๘ แผนพัฒนาการศึกษาจังหวัด และกลุ่มจังหวัด

๑. ชื่องาน (กระบวนงาน)

งานบริหารยุทธศาสตร์และบูรณาการการศึกษาจังหวัดและกลุ่มจังหวัด

๒. วัตถุประสงค์

เพื่อวางแผนพัฒนาการศึกษาภายในจังหวัดให้สอดคล้องกับนโยบายรัฐบาล หน่วยงานต้นสังกัด นโยบายการพัฒนาจังหวัดตากและสภาพปัญหา ความต้องการของประชาชนในพื้นที่

๓. ขอบเขตของงาน

- ๓.๑ การบริหารยุทธศาสตร์การศึกษาจังหวัด
- ๓.๒ แผนพัฒนาการศึกษาจังหวัดและกลุ่มจังหวัด
- ๓.๓ การบูรณาการการศึกษาจังหวัด

๔. คำจำกัดความ

แผนพัฒนาการศึกษาจังหวัด หมายความว่า รายการเกี่ยวกับโครงการและแผนงานต่าง ๆ ของจังหวัด ที่จำเป็นต้องจัดทำเพื่อให้เป็นไปตามวัตถุประสงค์และทิศทางการพัฒนาการศึกษาของจังหวัดในอนาคต

แผนพัฒนาการศึกษากลุ่มจังหวัด หมายความว่า รายการเกี่ยวกับโครงการและแผนงานต่าง ๆ ของกลุ่มจังหวัดที่จำเป็นต้องทำเพื่อให้เป็นไปตามวัตถุประสงค์และทิศทางการพัฒนาการศึกษาของกลุ่มจังหวัดในอนาคต

๕. ขั้นตอนการปฏิบัติงาน

๕.๑ ประสานงานเพื่อการแต่งตั้งคณะกรรมการ คณะทำงานการบริหารยุทธศาสตร์และบูรณาการศึกษาระดับจังหวัด

๕.๒ จัดทำแผนพัฒนาการศึกษาจังหวัด โดยคำนึงการได้รับโอกาสทางการศึกษาและการจัดการศึกษาอย่างมีคุณภาพ การมีส่วนร่วมของทุกภาคส่วน

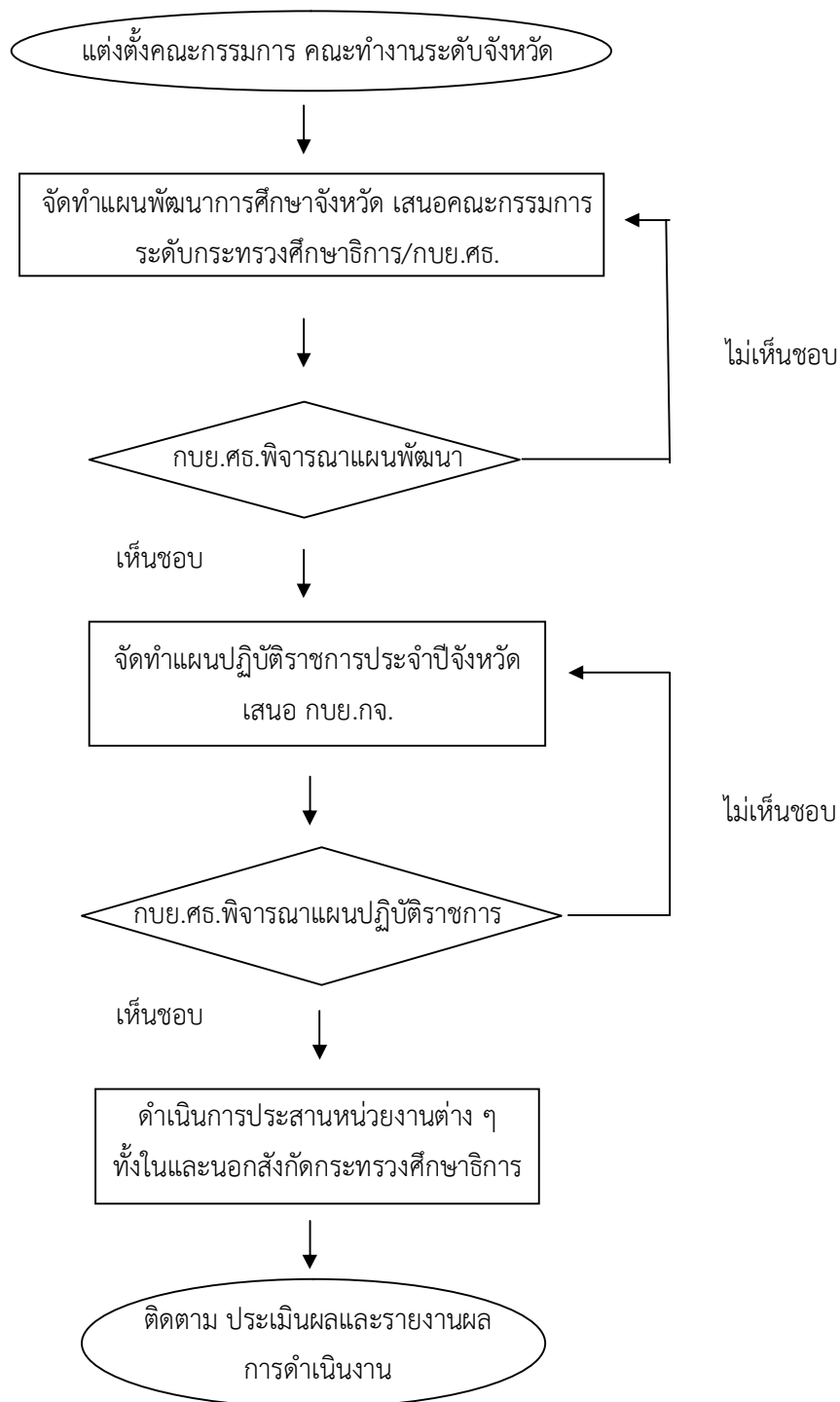
๕.๓ เสนอแผนพัฒนาการศึกษาจังหวัดต่อคณะกรรมการบริหารยุทธศาสตร์และบูรณาการการศึกษากระทรวงศึกษาธิการ เพื่อพิจารณาให้ความเห็นชอบ

๕.๔ จัดทำแผนปฏิบัติราชการประจำปีของจังหวัดแล้วเสนอคณะกรรมการบริหารยุทธศาสตร์และบูรณาการศึกษากลุ่มจังหวัด พิจารณาให้ความเห็นชอบ

๕.๕ ดำเนินการประสานหน่วยงานต่าง ๆ ทั้งในและนอกสังกัดกระทรวงศึกษาธิการ ตามแผนปฏิบัติราชการประจำปีของจังหวัด โดยคณะทำงานฯ

๕.๖ ติดตาม ประเมินและรายงานผลการดำเนินงาน

๖. Flow Chart การปฏิบัติงาน บริหารยุทธศาสตร์และบูรณาการการศึกษาจังหวัดและกลุ่มจังหวัด



๗. แบบฟอร์มที่ใช้

-

๘. เอกสาร / หลักฐานอ้างอิง

- ๘.๑ ยุทธศาสตร์ชาติ ๒๐ ปี (พ.ศ.๒๕๖๑ – ๒๕๘๐)
- ๘.๒ แผนพัฒนาเศรษฐกิจและสังคมแห่งชาติ พ.ศ.๒๕๖๐ – ๒๕๖๔
- ๘.๓ แผนพัฒนาการศึกษาแห่งชาติ พ.ศ.๒๕๖๐ – ๒๕๗๙
- ๘.๔ คำแถลงนโยบายรัฐบาลของคณะรัฐมนตรี
- ๘.๕ นโยบายและจุดเน้นกระทรวงศึกษาธิการ
- ๘.๖ นโยบายสำนักงานคณะกรรมการการศึกษาขั้นพื้นฐาน
- ๘.๗ แผนพัฒนาจังหวัด
- ๘.๘ แผนพัฒนาการศึกษาจังหวัด และกลุ่มจังหวัด

๑. ชื่องาน (กระบวนงาน)

งานจัดตั้ง ยุบ รวม เลิก และโอนสถานศึกษา

๒. วัตถุประสงค์

เพื่อให้ประชากรวัยเรียนทุกคนสามารถเข้าถึงการจัดการศึกษาที่มีคุณภาพ ภายใต้การบริหารจัดการที่มีประสิทธิภาพ

๓. ขอบเขตของงาน

๓.๑ การจัดตั้งสถานศึกษาขั้นพื้นฐาน

๓.๒ การยุบรวม เลิก สถานศึกษาขั้นพื้นฐาน

๓.๓ การรับและโอนสถานศึกษาขั้นพื้นฐาน

๔. คำจำกัดความ

การจัดตั้ง ยุบ รวม เลิกสถานศึกษา และโอนสถานศึกษาขั้นพื้นฐาน หมายถึง การจัดตั้ง รวม หรือเลิกสถานศึกษาตามระเบียบกระทรวงศึกษาธิการว่าด้วยการจัดตั้ง รวม หรือเลิกสถานศึกษาขั้นพื้นฐาน พ.ศ. ๒๕๕๐ รวมถึงการดำเนินการขยายชั้นเรียน การรับและโอนสถานศึกษา

๕. ขั้นตอนการปฏิบัติงาน

๕.๑ ศึกษาระเบียบกระทรวงศึกษาธิการเกี่ยวกับการจัดตั้ง ยุบ รวม เลิก สถานศึกษาขั้นพื้นฐาน การขยายชั้นเรียน การรับและโอนสถานศึกษา

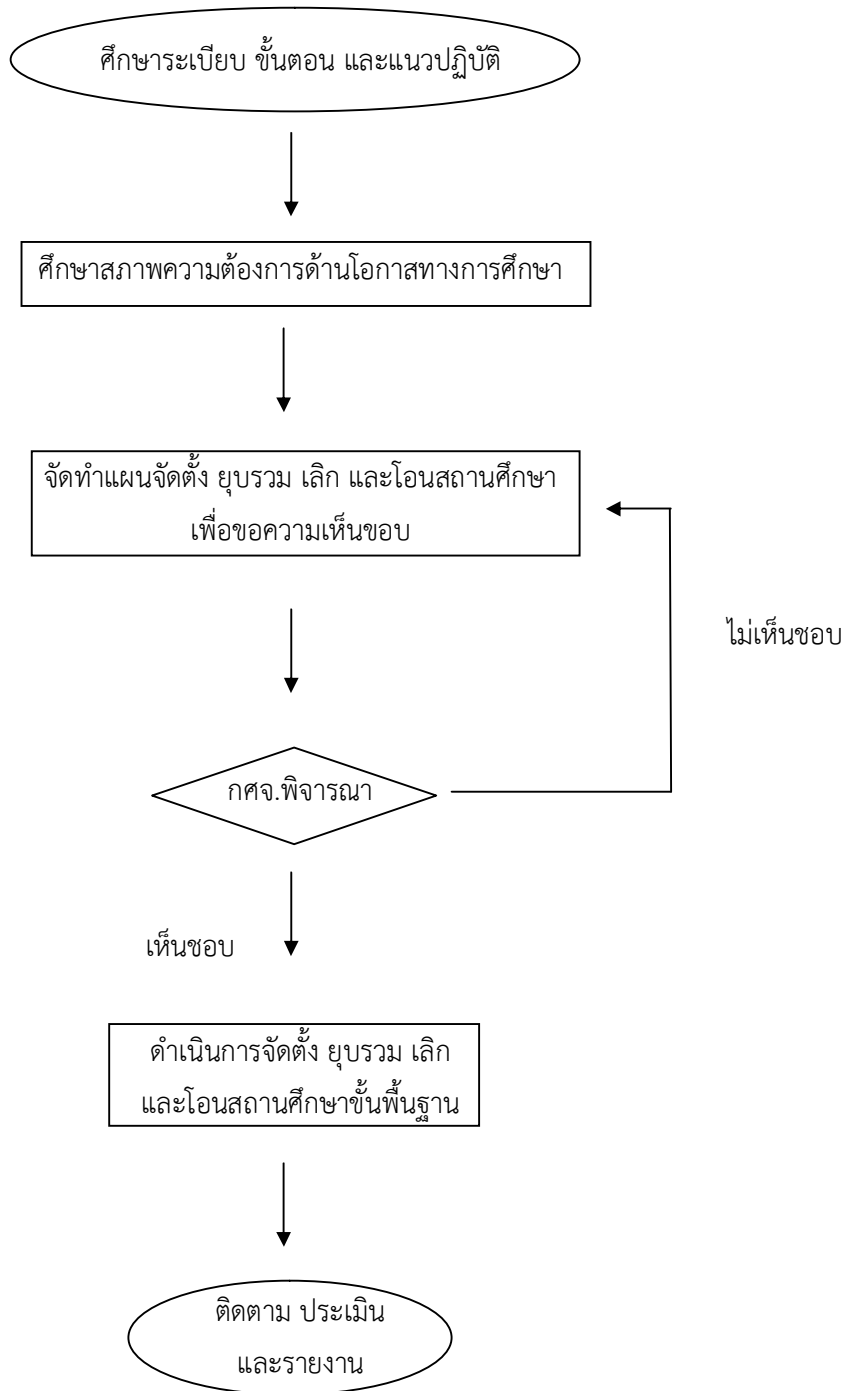
๕.๒ ศึกษาสภาพปัจจุบัน ปัญหาเกี่ยวกับสถานศึกษา และความต้องการด้านโอกาสการเข้าถึงบริการการศึกษาของประชากรวัยเรียนภายในเขตพื้นที่การศึกษาและจังหวัด

๕.๓ จัดทำแผนจัดตั้ง ยุบ รวม เลิก การขยายชั้นเรียน การรับและโอนสถานศึกษา เสนอขอความเห็นชอบต่อคณะกรรมการศึกษาธิการจังหวัด

๕.๔ ดำเนินการจัดตั้ง ยุบ รวม เลิก การขยายชั้นเรียน การรับและโอนสถานศึกษา เสนอขอความเห็นชอบต่อคณะกรรมการการศึกษาธิการจังหวัด และโอนสถานศึกษาในสำนักงานเขตพื้นที่การศึกษาตามระเบียบกระทรวงศึกษาธิการ

๕.๕ ติดตาม ประเมิน และรายงานผลการดำเนินงาน

๖. Flow Chart การปฏิบัติงาน งานจัดตั้ง ยุบรวม เลิก และโอนสถานศึกษาขั้นพื้นฐาน



๗. แบบฟอร์มที่ใช้

ตามระเบียบ แนวปฏิบัติการกำหนด

๘. เอกสาร / หลักฐานอ้างอิง

๘.๑ ระเบียบกระทรวงศึกษาธิการว่าด้วยการจัดตั้ง รวม หรือเลิกสถานศึกษาขั้นพื้นฐาน พ.ศ.๒๕๕๐

๘.๒ ระเบียบกระทรวงศึกษาธิการว่าด้วยการขยายชั้นเรียนของสถานศึกษาขั้นพื้นฐาน พ.ศ.๒๕๕๓

๘.๓ ระเบียบ / หลักเกณฑ์ / วิธีการประเมินศักยภาพและความพร้อมในการจัดการศึกษา
ขององค์กรปกครองส่วนท้องถิ่น

๘.๔ นโยบายการพัฒนาประสิทธิภาพการบริหารจัดการของโรงเรียนขนาดเล็กของสำนักงาน
คณะกรรมการการศึกษาขั้นพื้นฐาน

